

РУКОВОДСТВО ПОЛЬЗОВАТЕЛЯ
ДЛЯ
ИНТЕГРАЦИОННОГО МОДУЛЯ 2.0
Версия 2 Сборка 11

Оглавление

Что нового?	3
Версия 1	3
Сборка 2	3
Сборка 5	3
Сборка 6	3
Версия 2.....	3
Сборка 9	3
Сборка 11	3
Установка.....	4
Регистрация.....	4
Подключение к БД.....	4
Обновление БД.....	5
Настройка медицинской организации	6
Модуль «Региональная шина. Пациенты».....	6
Модуль «Региональная шина. Случаи»	7
Модуль «РМИС. Пациенты».....	8
Модуль «Medbase. Случаи»	8
Прочие функциональные возможности	9
Регистрация.....	9
Обновления	9
Настройки	9

Что нового?

В данном разделе прописаны новшества программы Интеграционный модуль 2.0.

Версия 1

Сборка 2

- исправлена ошибка при формировании кода компьютера.

Сборка 5

- исправлена ошибка при поиске пациента в ПК «Medbase» во время отправки карт выбывшего из стационара;
- добавлена опция изменения кода компьютера при удалении регистрации;

Сборка 6

- исправлена ошибка отключение работы модуля при сворачивании приложения в *трей*;
- изменен стиль таблицы «Отправка стационарных карт».

Версия 2

Сборка 9

- установлена дата блокировки для учреждений ГБУЗ ВО «Никологорская РБ», ГБУЗ ВО «Нововязниковская РБ», ГБУЗ ВО «Мстерская РБ» в соответствии с приказом Департамента здравоохранения Владимирской области от 01.03.2017 №142 «*О реорганизации государственного бюджетного учреждения здравоохранения Владимирской области Вязниковская районная больница*»;
- исправлена ошибка проверки верификации регистрационного ключа;
- установлены ограничения по отбору амбулаторных талонов и карт выбывшего из стационара, для первой и второй очереди;
- скрыты неактивные кнопки «Отчет».

Сборка 11

- добавлен флажок для настройки записи SOAP-запросов;
- добавлена функция добавления поля в таблицу, которая проверяет есть оно уже или нет;
- добавлены дополнительные проверки на пустые строковые поля;
- добавлен код выхода из программы на кнопку «Выход» в *трее*.

Установка

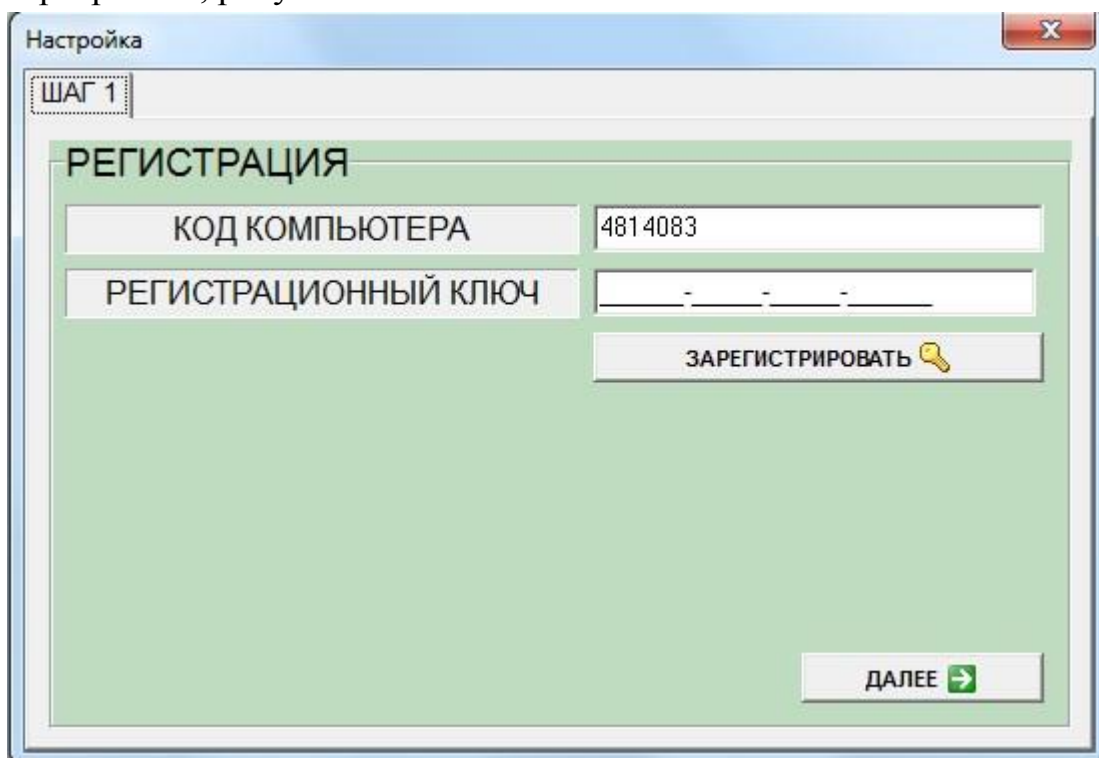
Установка программы Интеграционный модуль 2.0 должна производиться на ресурс, который имеет доступ в ВСПД. Кроме этого база данных ПК «Medbase» должна находиться на этом же ресурсе.

Запустить исполняемый файл установки.

Примечание: Программу можно скачать на сайте ГБУЗ ВО «МИАЦ».

Регистрация

Для регистрации программы Интеграционный модуль 2.0 обратиться к специалистам ГБУЗ ВО «МИАЦ» по телефону 45-17-45 и сообщить код компьютера, ввести полученный регистрационный ключ, в соответствующее поле программы, рисунок 1.



The image shows a window titled "Настройка" (Settings) with a sub-tab "ШАГ 1" (Step 1). The main heading is "РЕГИСТРАЦИЯ" (REGISTRATION). There are two input fields: "КОД КОМПЬЮТЕРА" (Computer Code) containing "4814083" and "РЕГИСТРАЦИОННЫЙ КЛЮЧ" (Registration Key) which is empty. Below these fields is a button labeled "ЗАРЕГИСТРИРОВАТЬ" (REGISTER) with a key icon. At the bottom right of the window is a button labeled "ДАЛЕЕ" (NEXT) with a right-pointing arrow icon.

Рисунок 1 – Регистрация программы

Примечание: Для получения регистрационного ключа можно воспользоваться Системой обработки заявок Redmine и запросить его там.

Подключение к БД

Подключаемая БД должна содержать данные об оплаченных случаях, медико-экономической экспертизы и данных о страховой принадлежности полиса единого образца, подтвержденных ТФОМС, рисунок 2.

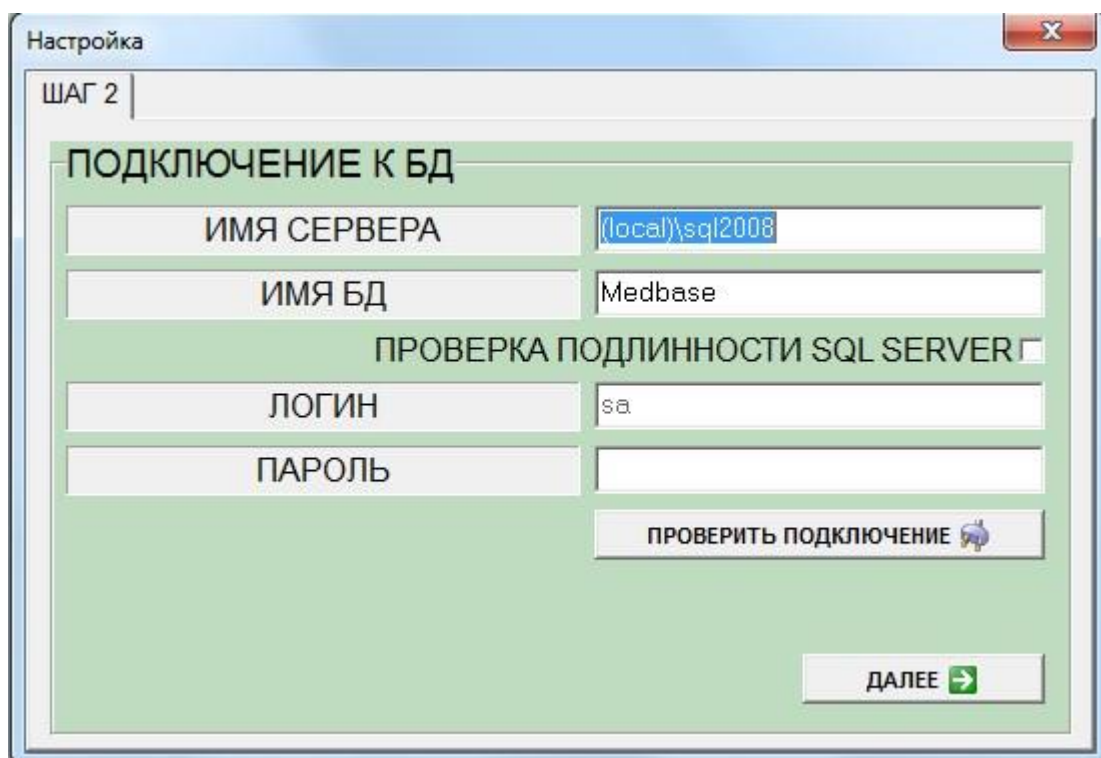


Рисунок 2 – Подключение к БД

Примечание: Доступна Windows и SQL Server авторизация.

Обновление БД

Обновление БД включает в себя набор скриптов, которые добавляют в базу данных ПК «Medbase» данные требуемые для отправки данных в Региональную шину, рисунок 3.

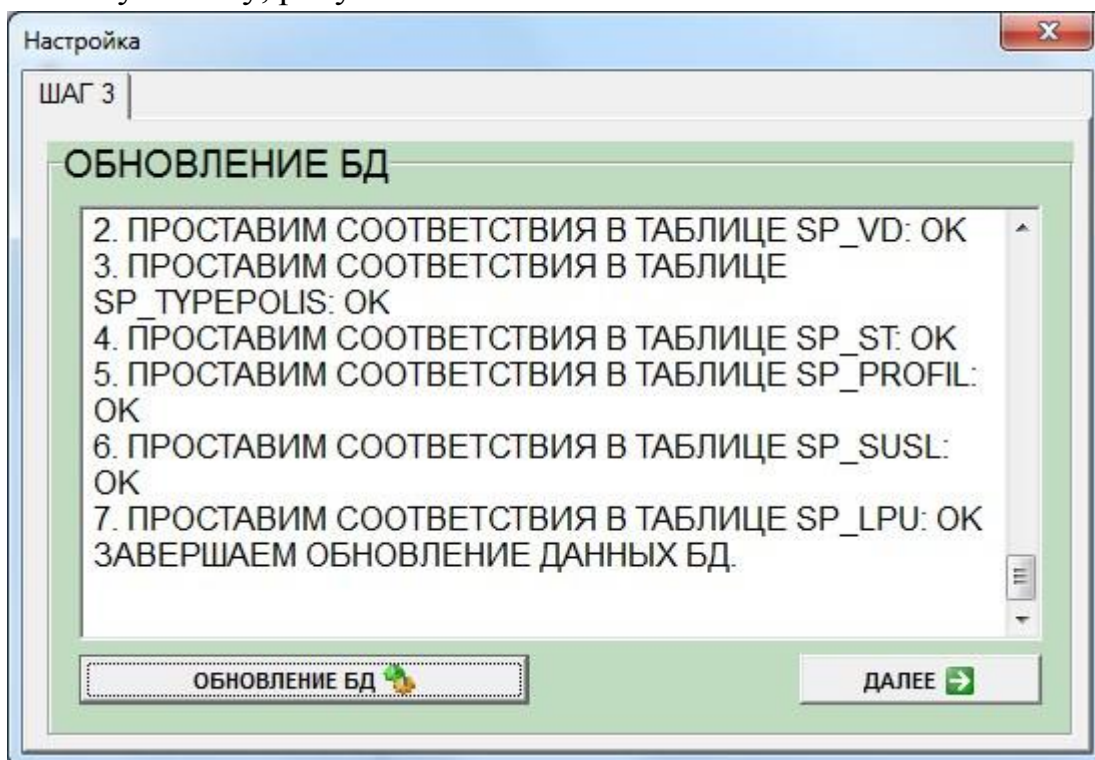


Рисунок 3 – Обновление БД

Примечание: В случае возникли ошибки при обновлении БД, обратиться в техническую поддержку ГБУЗ ВО «МИАЦ» по указанным контактными данным.

Настройка медицинской организации

Настройка медицинской организации необходима для актуализации данных об учреждении:

- полное наименование медицинской организации;
- краткое наименование медицинской организации;
- адрес;
- телефон;
- электронная почта.

Данная информация в последующем отправляется в Региональную шину.

Модуль «Региональная шина. Пациенты»

Модуль позволит осуществить отправку данных о пациентах в Региональную шину из ПК «Medbase»,

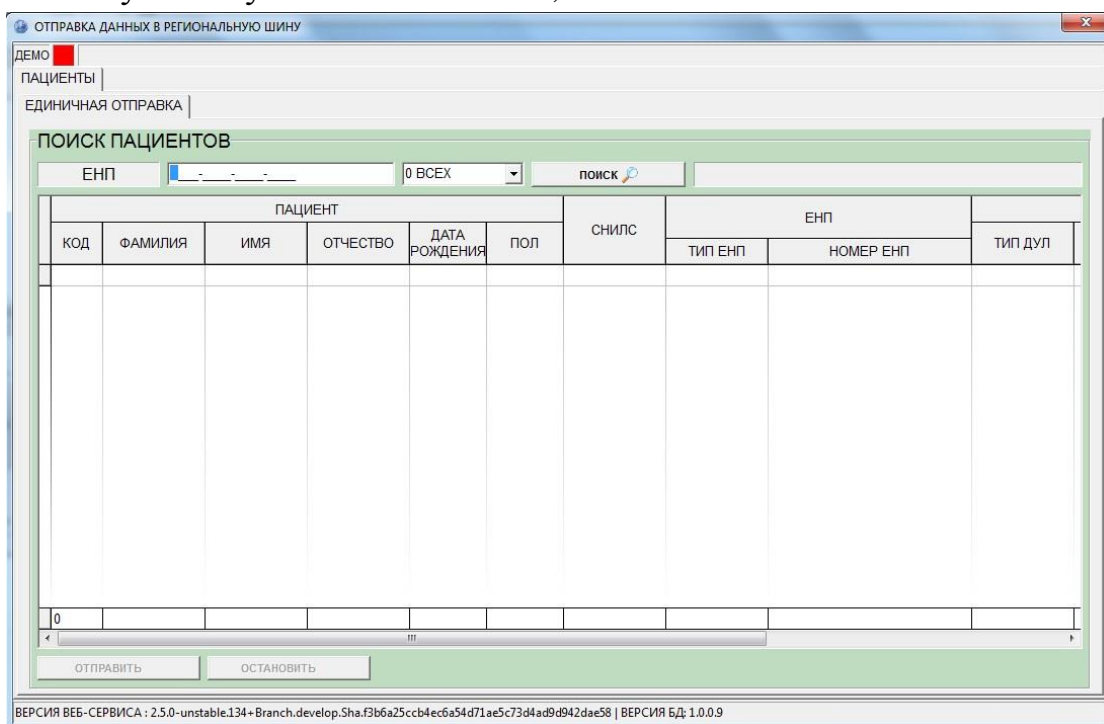


Рисунок 4 – Региональная шина – пациенты

Примечание: Отправка пациентов доступна в двух режимах: единичная отправка и пакетная.

Единичный пациента осуществляется по СНИЛС, ЕНП, ДУЛ или КОД ПАЦИЕНТА. Пакетная отправка позволяет отобразить максимум 9999 пациентов.

Модуль «Региональная шина. Случай»

Модуль позволит осуществить отправку данных об случаях обслуживания (поликлинических и/или стационарных) в региональную шину из ПК «Medbase».

РЕГИОНАЛЬНАЯ ШИНА		ТАЛОН		ПАЦИЕНТ						МЕДИЦИНСКАЯ ОРГАНИЗАЦИЯ	
СТАТУС	ДАТА	№	ИД В БД	ФАМИЛИЯ	ИМЯ	ОТЧЕСТВО	ДАТА РОЖДЕНИЯ	СНИЛС	ИД В БД	ОГРН	НАИМЕНОВАНИЕ

Рисунок 5 – Региональная шина – случаи

Примечание: Отправка осуществляется только по амбулаторным талонам и картам выбывшего из стационара, которые прошли медико-экономический контроль медицинской помощи по обязательному медицинскому страхованию.

С помощью предложенного фильтра отобрать амбулаторные талоны или карты выбывшего из стационара.

- КОД ПАЦИЕНТА – согласно шаблону ФИОДР, включает выборку по пациенту;
- УЧРЕЖДЕНИЕ – медицинская организация (определяется автоматически при запуске модуля), включает выборку по учреждению;
- ТИП ТАЛОНА – включает выборку по типу талона (поликлиника и/или стоматология);
- № ТАЛОНА – включает выборку по номеру талона в ПК «Medbase»;
- СТАТУС ОТПРАВКИ – включает выборку по статусу отправки в Региональную шину;
- ДАТА ПОСЕЩЕНИЯ – включает выборку по дате последнего посещения.

Модуль «РМИС. Пациенты»

Модуль будет добавлен в последующих версиях Интеграционного модуля 2.0.

Модуль «Medbase. Случаи»

Модуль будет добавлен в последующих версиях Интеграционного модуля 2.0.

Прочие функциональные возможности

Регистрация

Программа предусматривает возможность перерегистрации, инициализируется кнопкой «Регистрация», рисунок 6.

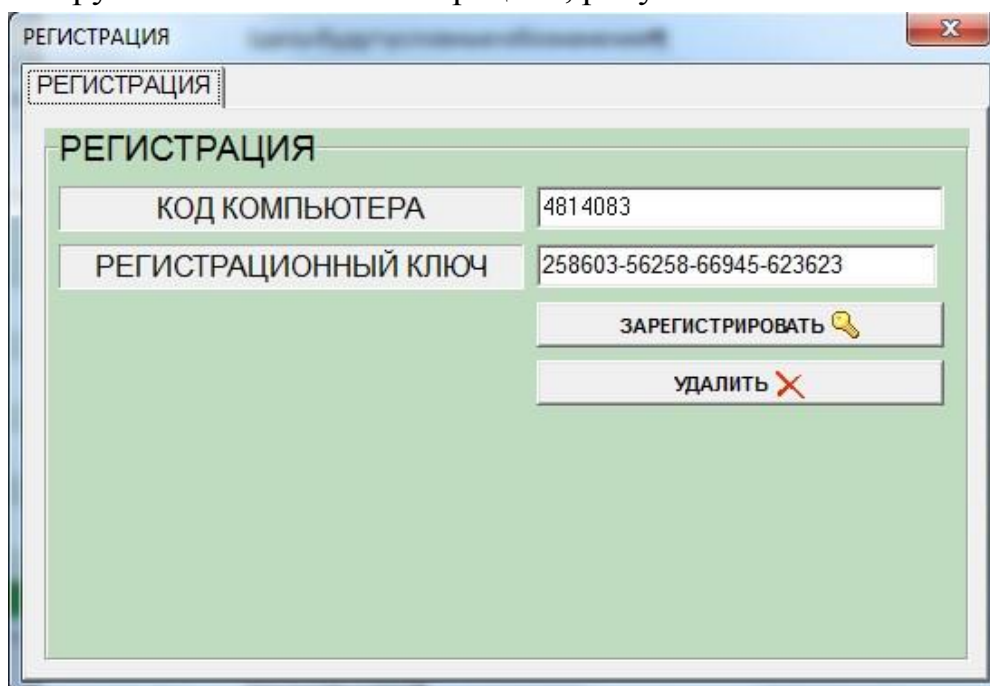


Рисунок 6 – Регистрация

Обновления

Обновление базы данных иницируется кнопкой «Обновить БД».

Настройки

Настройки программы инициализируется нажатием на одну из кнопок «Настройки» или «Настроить», рисунок 7.

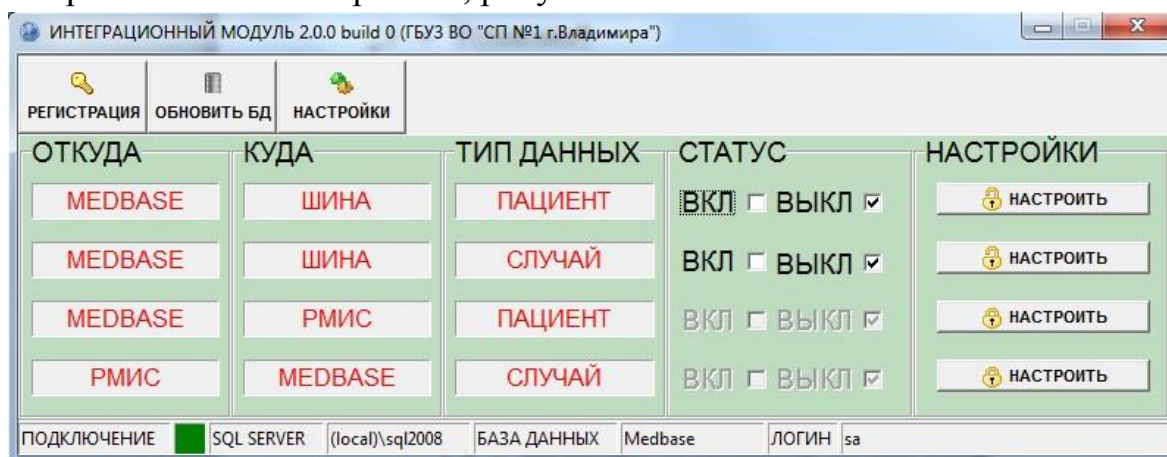


Рисунок 7 – Главное меню

Настройки бывают общие и модульные, рисунок 8 и 9.

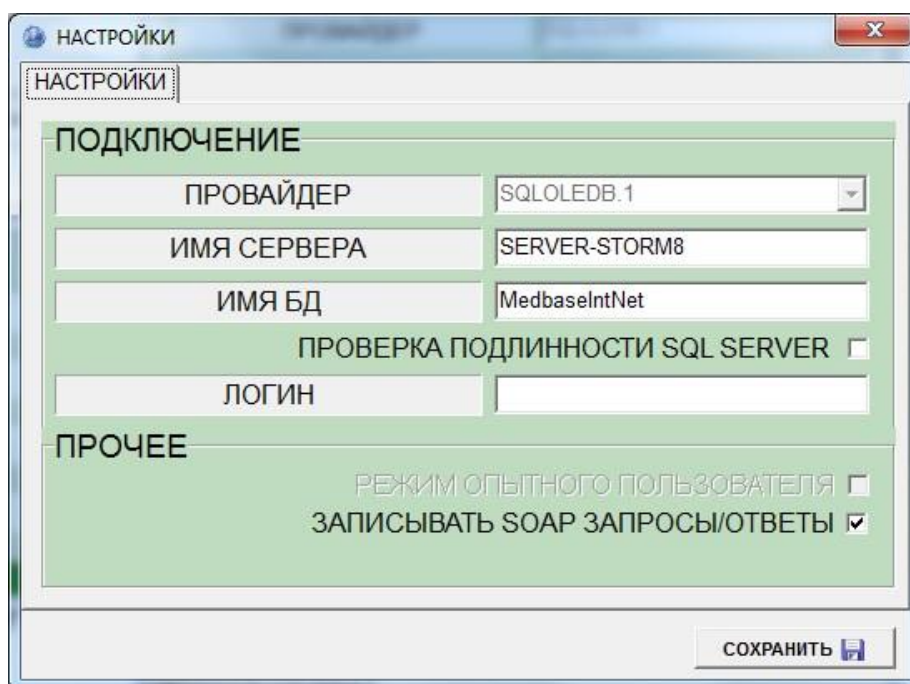


Рисунок 8 – Общие настройки программы

На рисунке 9 продемонстрирована форма, позволяющая редактировать общие настройки программы.

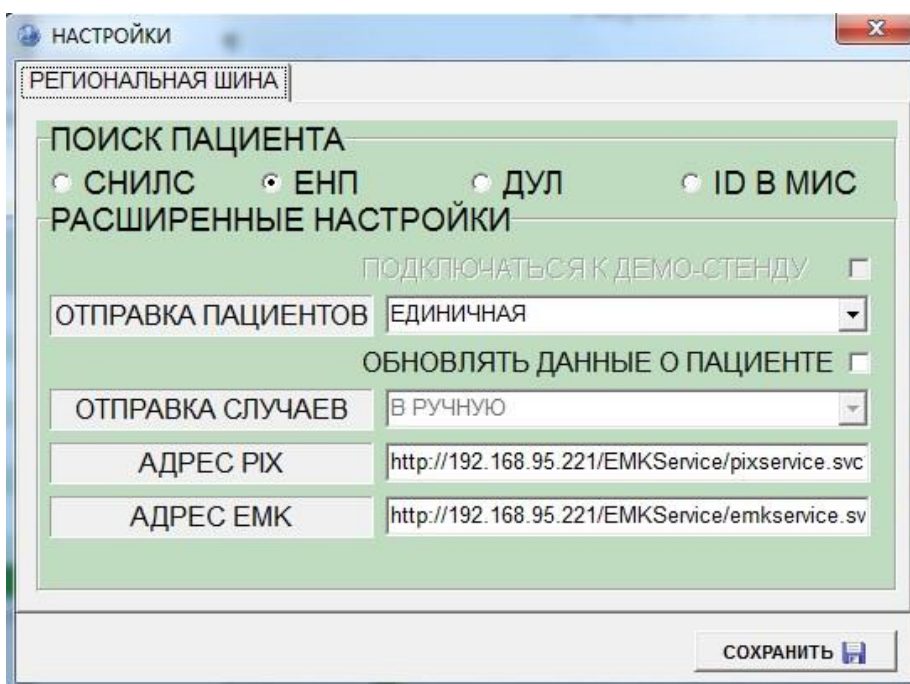


Рисунок 9 – Настройки для региональной шины

На рисунке 9 продемонстрирована форма, позволяющая редактировать настройки для региональной шины.